

Driving Sustainable Innovation

ILGAHNG Sustainable Report

2025 지속가능경영보고서

Introduction

Contents

CEO Message

About this Report

About ILGAHNG

ESG Framework

Environment

Social

Governance

Appendix

Contents

Introduction	ESG Management	Appendix
Contents 2	Environment 12	Appendix 39
CEO Message 3	환경경영 13	환경 40
About this Report 4	기후위기 대응 16	사회 44
About ILGAHNG 5	자연자본 18	지배구조 49
ESG Framework	Social 20	
ESG Framework 9	노동인권 21	
ESG 추진전략 10	안전보건 28	
ESG 운영 조직 11	공급망 ESG 31	
	Governance 33	
	윤리경영 34	
	정보보안 37	

Introduction

Contents

CEO Message

About this Report

About ILGAHNG

ESG Framework

Environment

Social

Governance

Appendix

CEO Message

Driving Sustainable Innovation

“지속가능한 미래를 위해,
기술 혁신과 책임경영을
실천하겠습니다.”



존경하는 이해관계자 여러분,

일강은 2004년 창업이래 Propeller Shaft 핵심 부품인 Yoke, Shaft, Joint 단조품과 엔진 부품인 Connecting Rod 단조품 생산을 시작으로 정밀가공 및 AL 다이캐스팅 분야로 사업영역을 확장하여 현재는 고진공 다이캐스팅 기술을 적용한 변속기 부품, 차체부품, EV 구동부품 등을 생산하고 있는 자동차부품 전문기업입니다.

국제사회가 요구하는 탄소중립 실현에 동참하고 친환경자동차로의 패러다임 변화에 대응하기 위해 선제적인 투자와 기술개발에 노력하고 있습니다. 이해관계자 여러분과 함께하는 지속가능한 미래를 만들기 위해 앞으로도 최선을 다하겠습니다.

ESG 경영을 기반으로 혁신적인 변화와 투명한 정보공개를 통해 고객 및 이해관계자 여러분께 신뢰 받는 일류 자동차부품 기업으로 더욱 거듭나겠습니다.

감사합니다.

대표이사 정세민

Introduction

Contents

CEO Message

About this Report

About ILGAHNG

ESG Framework

Environment

Social

Governance

Appendix

About this Report

보고서 개요

일강은 지속가능경영 전략과 주요 활동 및 성과를 이해관계자들에게 투명하게 공개하고 의견 수렴을 통해 경영에 반영하고자 매년 지속가능경영보고서를 발간하고 있습니다. 본 보고서는 ESG 경영정책 및 성과에 대한 정보를 공개하고 있으며, 항상 이해관계자 여러 분과의 소통을 위해 노력하겠습니다.

보고서 작성 기준

본 보고서는 국제 보고 가이드라인 기준에 부합 되도록 작성 되었으며 재무정보는 전자공시시스템(DART)공시 기준으로 작성 되었습니다.

보고 경계

본 보고서의 범위는 국내 사업장 2개소(1공장, 2공장)을 기준으로 하며 각 데이터는 상기 사업장을 중심으로 산정 되었습니다. 일부 범위가 상이한 데이터는 별도 표기하였습니다.

보고 기간

본 보고서의 보고 기간은 2025년 1월 1일부터 2025년 12월 31일 까지이며, 데이터의 추세 분석을 위해 최근 3년 간의 성과를 포함하고 있습니다.

보고 성과

본 보고서는 일강의 3번째 지속가능경영보고서로, 2023년 첫 보고서 발간을 시작으로 매년 정기적인 보고를 통해 ESG 성과와 추진 현황을 공개하고 있습니다.

보고서 발행일

본 보고서는 2026년 04월 17일 발행되었습니다.

제작 정보

발행처 (주)일강 경영기획본부 기획팀

E-Mail white030020@ilgahng.com

홈페이지 <http://www.ilgahng.com>

Introduction

Contents

CEO Message

About this Report

About ILGAHNG

ESG Framework

Environment

Social

Governance

Appendix

About ILGAHNG

회사개요

2004년 설립된 일강은 단조 공장을 시작으로 정밀가공 및 AL(Aluminum, 알루미늄) 고진공 다이캐스팅 부품을 생산하며 자동차부품 전문기업으로 성장해왔습니다. 엔진 부품, 변속기 부품, 차체 부품, EV구동 부품에 이르기까지 끊임없는 기술개발과 품질 혁신을 통해 다양한 자동차 부품을 생산하고 있으며, 변화하는 자동차 산업 환경에 대응하기 위해 생산역량 강화와 품질 경쟁력 향상에 주력하고 있습니다. 또한 지속가능한 미래 산업 환경 조성을 위해 ESG경영체계 구축 및 지속가능경영 활동 확대를 위한 노력을 이어가고 있습니다.

기업정보

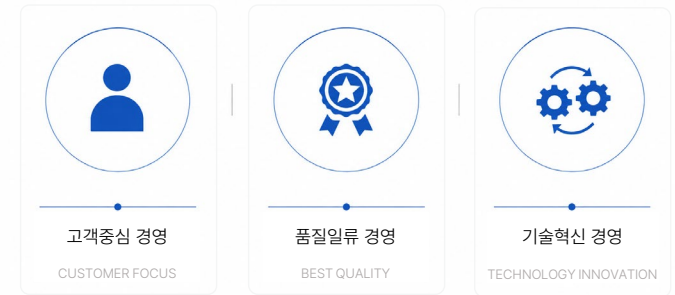
기업명	주식회사 일강
설립 일자	2004년 3월 5일
대표 이사	정세민, 지성만
본사 주소	경기도 평택시 서탄면 수월암 4길 240
주요 사업	자동차부품 제조
사업장	국내 [2개 공장], 해외 [2개 공장]
임직원 수	454 명 [국내], 299명 [해외]

재무정보

구분	2023년	2024년	2025년
매출액 (억 원)	1,623	1,796	1,956
자산 총계 (억 원)	1,127	1,268	1,247
자본 총계 (억 원)	316	335	258

경영방침

일강은 끝없는 도전과 혁신적 사고를 통해 새로운 미래 가치를 창출하고, 고객에게 신뢰 받는 기업이 되기 위해 임직원 모두가 최선을 다하고 있습니다.



핵심가치



Introduction

Contents

CEO Message

About this Report

About ILGAHNG

ESG Framework

Environment

Social

Governance

Appendix

기업연혁

2004 ~ 2015

2004.03	(주) 일강 설립
2005.03	단조공장 준공 (평택)
2005.08	HMC SQ-MARK 단조 S등급 인증
2006.01	가공공장준공 (평택)
2008.02	중국법인 설립 및 공장 준공 (북경)
2008.05	HMC SQ-MARK 고주파 열처리 S등급 인증
2010.03	트랜스미션 CASE & HOUSING 생산
2013.05	김제 2공장 준공 (다이캐스팅&가공)
2014.07	HMC SQ-MARK 다이캐스팅 A등급 인증
2015.09	김제 2공장 다이캐스팅 연구소 설립
2015.10	국가뿌리기술 전문기업 선정

2016 ~ 현재

2018.02	평택 1공장 CV JOINT 생산
2018.05	품질경영시스템 IATF 16949 인증
2019.03	환경경영시스템 ISO 14001 인증
2019.03	안전보건경영시스템 ISO 45001 인증
2021.05	인도법인 설립 및 다이캐스팅 공장 준공 (첸나이)
2021.12	HVLDC 4000톤 고진공 다이캐스팅 생산
2022.10	EV 전동화 모터하우징 생산라인 구축
2024.04	폭스바겐 Input Shaft 생산라인 구축
2024.12	레디얼 포징 생산라인 구축 (Rotor Shaft)

About ILGAHNG

Introduction

Contents

CEO Message

About this Report

About ILGAHNG

ESG Framework

Environment

Social

Governance

Appendix

Global Network

일강은 국내·외 주요 거점을 중심으로

연구개발부터 생산, 물류까지 전 과정을 유기적으로 연결하여

효율적인 공급망 체계를 구축하고 있습니다.



일강 평택 1공장 (본사)
평택시 서탄면 수월암4길 240



일강 김제 2공장
전북 김제시 백산면 백석로 344



인도 일강 (첸나이)
Sriperumbudur Taluk,
Kancheepuram Dist Tamil Nadu
602 180



북경 일강
XingGu Industrial
Development Zone of
PingGu District, China

Introduction

Contents

CEO Message

About this Report

About ILGAHNG

ESG Framework

Environment

Social

Governance

Appendix

About ILGAHNG

제품소개

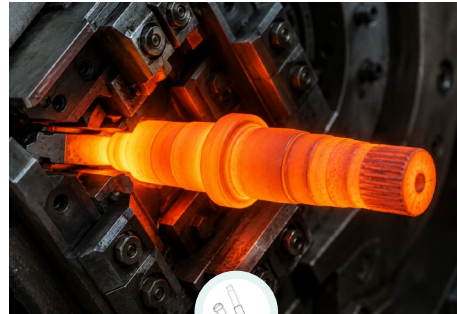
일강은 열간단조, 방사형단조 및 AL 다이캐스팅 기술을 기반으로 자동차 핵심부품을 생산하고 있으며, 글로벌 모빌리티 산업의 경쟁력 강화에 기여하고 있습니다. 금형 제작부터 단조, 정밀가공에 이르는 One-Stop 생산체계를 구축하고 있으며, 친환경차 및 전동화 부품 분야로 사업영역을 지속 확대하고 있습니다. 또한, IATF 16949 및 SQ-MARK 등 글로벌 품질경영체계를 기반으로 고객 요구에 부합하는 품질 경쟁력을 확보하고 있습니다.



Hot Forging

고강도 핵심 구동 부품 생산 및 정밀가공

- Connecting Rod
- Yoke & Shaft
- Constant Velocity Joint



Radial Forging

전기차 Shaft류 중심의 친환경 구동 부품 생산

- EV Rotor Shaft
- Rear Axle Shaft
- Transfer Shaft



AL Die Casting

차량 경량화 및 전기차 부품 소재의 기본

- Transmission Case
- Clutch Housing
- PTU Housing
- Active Transfer Case
- Differential Gear Case
- Bed Plate
- Rear Cover
- Motor Housing

Introduction

ESG Framework

ESG 추진전략

ESG 운영조직

Environment

Social

Governance

Appendix

ESG Framework

ESG 추진전략 10

ESG 운영조직 11

ESG 추진전략

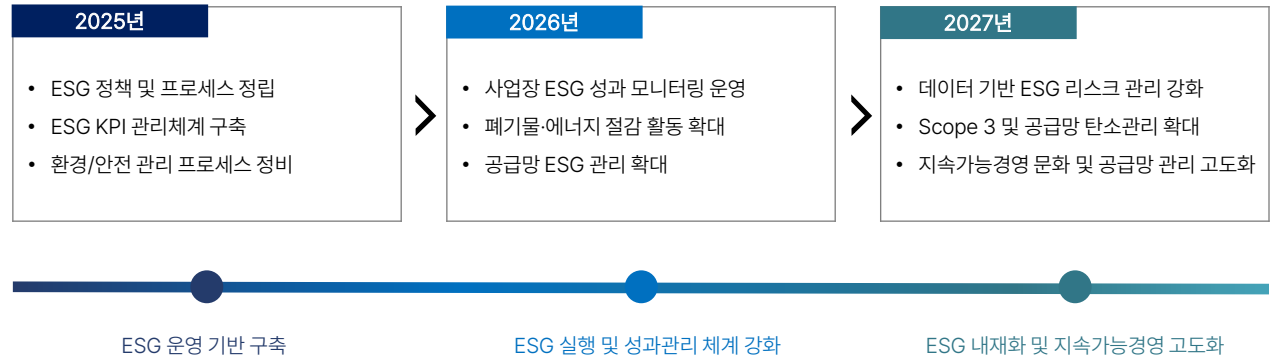
비전

ESG 경영을 기반으로 지속가능한 미래를 추구하는 사회적 기업

핵심 과제

환경 (Environment)	사회 (Social)	지배구조 (Governance)
<ul style="list-style-type: none"> • 환경 법규 준수 • 에너지 사용량 관리 • 자원의 재활용 • 환경 지속적 개선 • 온실가스 배출 감소 	<ul style="list-style-type: none"> • 인권 존중 및 차별 금지 • 협력사 상생협력 • 쾌적한 근로환경 조성 • 사회공헌 실천 • 안전/보건 복지 강화 	<ul style="list-style-type: none"> • 임직원 윤리규범 준수 • 정보보안 의식 강화 • 부정부패 모니터링 강화 • 이해관계자 소통 강화 • 윤리경영 신고채널 운영

ESG 로드맵

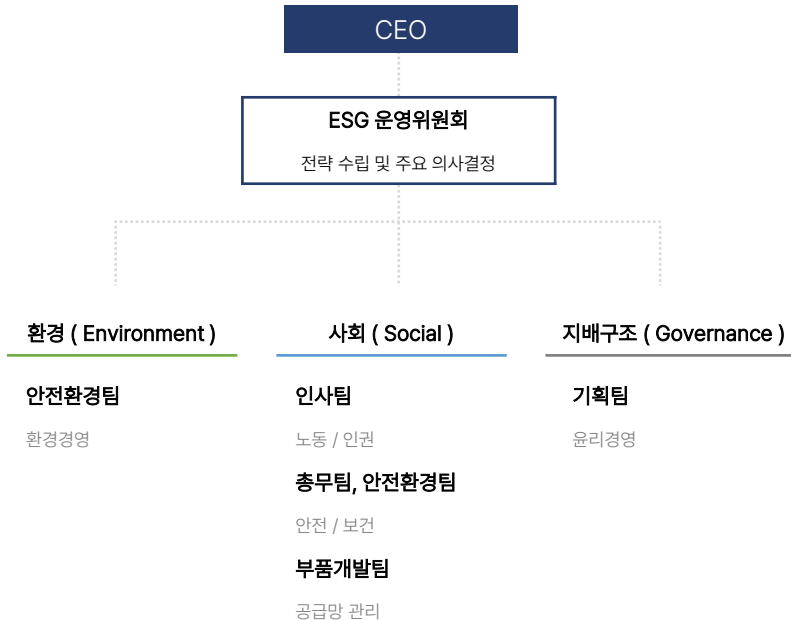


ESG 운영조직

거버넌스

관리체계

일강은 ESG경영의 체계적인 추진을 위해 ESG 운영위원회를 구성하여 전략 수립부터 실행 점검, 개선에 이르는 전 과정을 통합적으로 관리하고 있습니다. ESG 운영위원회는 환경, 사회, 지배구조 각 영역의 주요 이슈를 검토하고, 중장기 목표 및 실행 과제를 수립하는 역할을 수행합니다. 또한, ESG 영역별 전담 인력을 배정하여 주요 성과지표 (KPI)에 대한 상시 모니터링과 실적 관리를 수행하고 있으며, 데이터 기반의 성과 분석을 통해 개선 과제를 지속적으로 도출하고 있습니다. 이러한 운영 체계를 통해 ESG 활동이 일회성에 그치지 않고 지속적인 관리와 개선으로 이어질 수 있도록 하고 있습니다.



활동

심의안건

일강은 지속가능경영의 체계적인 추진과 실행력 강화를 위해 ESG 운영위원회의 주기적 회의를 실시하고 있습니다. ESG 운영위원회는 윤리·환경·인권·안전 등 주요 ESG 이슈 전반에 대한 안건을 정기적으로 심의·논의하며, 리스크 관리와 개선 과제를 지속적으로 발굴하고 있습니다. 또한, 논의된 사항을 기반으로 실행 중심의 개선 방향과 대응 체계를 수립함으로써 지속가능한 경영 기반 강화를 추진하고 있습니다.

일자	안건 제목
2025.01.23	ESG 중장기 전략 및 KPI 운영 방향 심의
2025.03.10	내부 이해관계자 소통체계 구축 및 외국인 근로자 의견 수렴 검토
2025.04.03	윤리위원회 분리 운영안 심의
2025.05.13	ESG 추진조직 편입 및 운영체계 유지방안 심의
2025.07.03	공급망 ESG 리스크 관리 체계 및 협력사 실사 운영안 심의
2025.07.17	온실가스 배출량 산정 및 감축 목표 운영 방향 검토
2025.08.25	제품 LCA 및 환경 데이터 관리체계 운영 방향 논의
2025.10.22	2025년 고객사별 ESG 평가 개선 방안 추진 계획 보고
2025.12.15	지속가능경영보고서 발간 방향 및 핵심 공시사항 논의

Introduction

ESG Framework

Environment

환경경영

기후위기 대응

자연자본 보호

Social

Governance

Appendix

Environment

환경경영	13
기후위기 대응	16
자연자본 보호	18



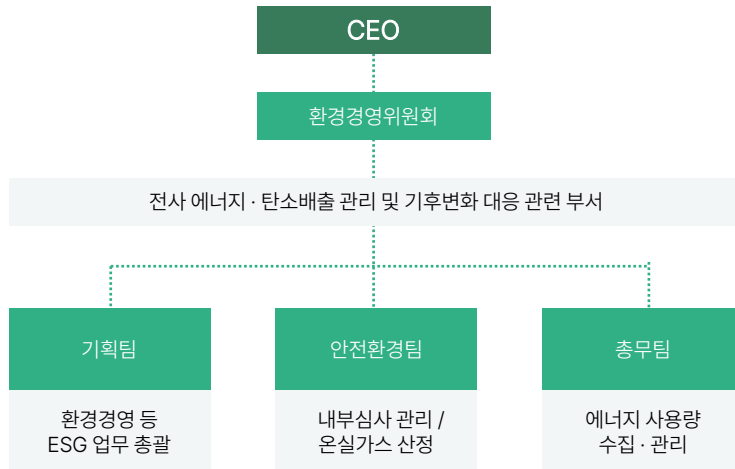
환경경영

거버넌스

환경경영 체계

일강의 환경경영은 기획팀, 안전환경팀, 총무팀이 유기적으로 협업하는 전사적 운영체계를 기반으로 추진되고 있으며, 각 조직은 환경경영 목표 달성과 환경 KPI 관리·개선에 대한 책임을 이행하고 있습니다. 기획팀은 지속가능경영보고서 발간 및 환경경영 이행현황의 통합 관리·모니터링을 통해 전사 ESG 전략 수립과 운영을 총괄하고 있으며, 총무팀은 사업장 및 차량 등 주요 에너지원에 대한 운영 관리를 기반으로 대기·수질·폐기물 등 환경 데이터를 체계적으로 관리·보고하고 있습니다. 안전환경팀은 사업장 온실가스 배출량 산정과 외부 검증 대응을 포함하여 환경영향 최소화 및 환경 리스크 저감 활동을 수행하고 있습니다.

환경경영 거버넌스 조직도



정책

환경경영 방침

일강은 ESG 가치를 기반으로 환경을 경영활동의 핵심 요소로 인식하고, 사업 운영 전반에서 발생하는 환경 영향을 체계적으로 관리·저감하기 위해 환경경영방침을 수립하였습니다. 본 방침은 일강의 모든 사업장 및 임직원에게 적용되며, 협력사를 포함한 가치사슬 전반으로 확대 적용함으로써 환경경영의 실행력을 강화하고 있습니다. 또한, 환경경영 목표를 경영전략과 연계하여 추진하고, 대내외 환경 규제 및 시장 변화, 이해관계자의 요구사항을 반영하여 지속적으로 개선·고도화 하고 있습니다. 일강은 환경경영방침에 따라 생물다양성 보전, 원자재 사용 저감, 자원순환 확대, 기후변화 대응, 제품 안전성 확보를 핵심 관리 영역으로 설정하고 있습니다. 이를 통해 사업활동 및 공급망 전반에서 발생할 수 있는 환경 리스크를 최소화하고, 지속 가능한 경영과 사회적 책임 이행을 적극적으로 실천해나가고 있습니다

일강 환경경영 방침

- 1) 환경관련 법규 및 규정을 준수하며 환경경영을 통해 기업의 사회적 책임을 이행한다.
- 2) 생물다양성 보전을 위해 사업장의 환경배출 기준을 강화하여 관리한다.
- 3) 에너지, 물, 원자재 등 자원을 효율적으로 사용하고 자원의 재순환을 실천한다.
- 4) 온실가스 배출량 감소를 위해 고효율 설비 도입 및 에너지 절감 신기술을 적용한다.
- 5) 유해화학물질 사용을 자제하며 친환경적 제품을 생산하기 위해 노력을 가한다.

환경경영

인증

환경경영시스템 인증 (ISO 14001)

일강은 사업장에서 제품 생산 과정 중 발생할 수 있는 환경영향을 체계적으로 관리하고 부정적인 영향을 최소화하기 위해 환경경영시스템 (ISO 14001) 인증을 획득하여 매년 사후 심사 및 정기 갱신사를 통해 지속적으로 유지·관리하고 있습니다. 또한, 국내외 환경 관련 법규 및 규제 변화와 더불어 고객사 및 이해관계자의 요구사항을 상시 모니터링하고 이를 분석하여, 환경경영 매뉴얼, 절차서 및 지침서에 반영함으로써 관리 기준을 지속적으로 최신화하고 있습니다. 이를 통해 잠재 환경 리스크를 선제적으로 대응하고, 사업 운영 전반의 환경성과를 체계적으로 개선해 나가고 있습니다.



환경오염 및 자원 관리

대기·수질 배출 법규 준수

일강은 대기 및 수질 오염물질을 관련 법규에 따라 체계적으로 관리하고 있습니다. 배출시설 및 방지시설을 안정적으로 운영하여 환경영향을 최소화하고 있으며, 정기적인 모니터링을 통해 법적 기준 준수 및 환경 리스크 관리를 강화하고 있습니다.



대기오염물질 관리

배출시설 운영 관리 및 정기 모니터링



수질오염물질 관리

위탁처리 체계 관리 및 저장조 정기 점검



법규 준수

환경 관련 법규 및 기준 준수



리스크 관리

환경 리스크 사전 식별 및 예방 활동 강화

일강 대기배출물질 배출량 (kg)

구분	2023년	2024년	2025년
SOx	0	522	136
NOx	4,500	4,310	1,619
먼지	1,090	800	1,882



대기오염방지시설 (세정식 집진기)

환경경영

환경오염 및 자원 관리

화학물질 관리

일강은 사업장에 입고되는 원부자재에 대해 IMDS¹⁾ 등록 관리 및 MSDS²⁾ 확인 절차를 통해 유해화학물질을 체계적으로 관리하고 있습니다. 원부자재 도입 단계에서부터 유해물질 함유 여부를 사전에 검토하고, 관련 정보를 기반으로 사업장 내 사용 가능 여부 및 취급 기준을 설정하여 운영하고 있습니다. 유해화학물질 취급이 필요한 경우, 관련 법령 및 내부 관리 기준에 따라 취급 절차를 수립하고 있으며, 작업자 안전 확보를 위해 보호구 비치 및 착용 기준을 명확히 규정하고 있습니다. 또한, 취급 구역에 대한 표시 및 구획 관리, 취급자 대상 교육 실시 등을 통해 작업 과정에서의 안전성을 강화하고 있습니다. 아울러, 화학물질 저장 및 취급 과정에서의 누출·노출 위험을 최소화하기 위해 정기적인 점검 및 관리 활동을 수행하고 있으며, 이상 발생 시 신속하게 대응할 수 있는 관리 체계를 운영하고 있습니다. 이를 통해 일강은 유해화학물질로 인한 환경 및 안전 리스크를 사전에 예방하고, 지속적인 관리 수준 향상을 추진하고 있습니다.

1) IMDS : International Material Data System, 국제 물질 데이터 시스템

2) MSDS : Material Safety Data Sheet, 물질안전보건자료



폐기물 관리

일강은 사업장에서 발생하는 폐기물을 관련 법령 및 국가 기준에 따라 일반 폐기물과 지정 폐기물로 체계적으로 구분, 관리하고 있으며 전문 위탁업체를 통해 적법하게 처리하고 있습니다. 폐기물 발생 저감을 위해 사업장 내 일회용품 사용 최소화, 철저한 분리배출 체계 운영 등 다양한 감축 활동을 지속적으로 추진하고 있으며, 재활용 비율 향상을 위해 지속적인 노력 중에 있습니다. 이를 기반으로 자원 순환 기반의 환경경영을 강화하고, 사업 운영 과정에서의 환경 영향을 최소화하고자 노력하고 있습니다. 특히 지정 폐기물의 경우, 별도 보관 장소를 구분하여 운영하고 있으며, 보관시설은 불투수성 구조 (콘크리트 포장 등) 를 적용하여 지면으로의 침투를 최소화하고 있습니다. 또한, 외부 유출 및 누수 방지를 고려한 관리 기준을 적용하고 정기적인 내부 점검을 실시함으로써 환경오염 리스크를 사전에 예방하고 있습니다.

폐기물 발생 저감 활동

구분	주요 활동	2025년 주요 성과
임직원 인식제고	캠페인 및 임직원 교육 실시	사내 캠페인 연 1회 실시
재활용 활성화	재활용 가능한 자원 분리배출	재활용률 96.3% 달성 (2024년 80.0%)
환경 리스크 관리	유해성 폐기물 전용 보관시설 운영, 누수·유출 방지 관리	내부 점검 100% 실시
법규 준수	지침서 기반 관련 법규 및 내부 기준 준수	폐기물 관련 위반 0건 (법규위반, 환경사고)

기후위기 대응

전략

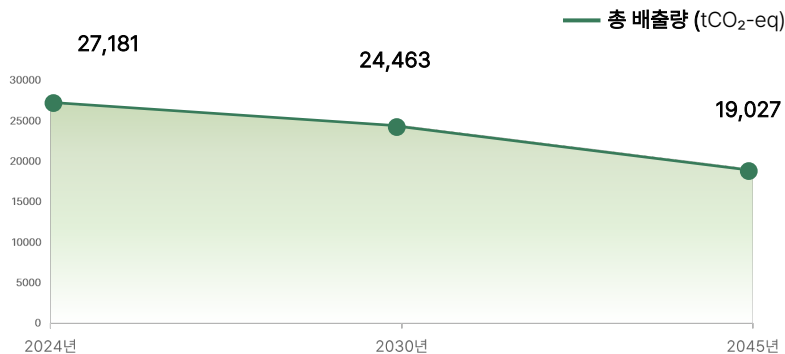
탄소감축 로드맵

일강은 사업장 온실가스 배출 저감을 위한 중장기 감축 로드맵을 수립하고, 단계적인 감축 이행을 추진하고 있습니다. 안전환경팀을 중심으로 온실가스 배출량 (Scope 1, 2)을 관리하고 있으며 중장기 온실가스 감축 계획을 수립하여 단기, 2030년 ~ 2045년 중기, 2045년 이후 장기 감축 목표와 이에 따른 실행 전략을 설정하였습니다. 공정 내 에너지 효율 개선, 설비 최적화, 재생에너지 도입 검토 등 단계별 감축 방안을 기반으로 온실가스 배출 저감을 추진하고 있습니다. 또한, 초기 수립된 감축 목표의 현실성을 고려하여 사업 환경 변화 및 운영 여건을 반영한 목표 재정비를 검토하고 있으며, 이를 통해 실행 가능성과 지속성을 동시에 확보하고 있습니다.

1. 탄소배출량 감축 목표

2024년 (기준)		→ 10% 감축	2030년 (중기)		→ 30% 감축	2045년 (장기)	
27,181 tCO ₂ -eq			Scope 1	4,759 tCO ₂ -eq		4,521 tCO ₂ -eq	Scope 1
Scope 1	4,759 tCO ₂ -eq	Scope 2	22,422 tCO ₂ -eq	19,942 tCO ₂ -eq	Scope 2	14,687 tCO ₂ -eq	

2. 탄소배출량 감축 로드맵 (전략)



단기전략 (~ 2030년)	<ul style="list-style-type: none"> 에너지 모니터링 시스템 구축 (FEMS) 탄소배출량 3차 검증 설비 최적화 및 낭비 요인 제거
중기전략 (2030 ~ 2045년)	<ul style="list-style-type: none"> 고효율 설비 도입 신재생에너지 공급인증 구매 검토 태양광 발전 시설 설치 검토
장기전략 (2045년 ~)	<ul style="list-style-type: none"> 신재생에너지 공급인증 구매 검토 신재생에너지 전환 검토

기후위기 대응

전략

에너지 효율화

일강은 전사 에너지 관리 체계를 구축·운영하여 에너지 사용 효율 향상과 온실가스 배출 저감을 추진하고 있습니다. 전 사업장을 대상으로 정기적인 실태조사와 내부 감사를 통해 에너지 사용 현황을 점검하고 개선 과제를 도출하며, 주요 에너지 낭비 요인을 집중 관리하고 있습니다. 또한, 점검 결과 기반의 개선 활동과 지속적인 모니터링을 통해 에너지 효율을 향상시키고 있으며, LED 조명 교체, 고효율 설비 도입, 최대전력 관리장치 설치 등 다양한 절감 활동을 추진하고 있습니다.



고효율 설비 도입



설비 Air누기 검사

재생에너지 전환

일강은 기후위기 대응과 온실가스 감축 활동의 일환으로 재생에너지 도입을 단계적으로 검토하고 있습니다. 사업장 에너지 사용 구조와 향후 전력 수요를 종합적으로 고려하여 태양광 발전 설비 도입 가능성을 검토하고 있으며, 이를 통해 외부 전력 의존도를 완화하고 사업장 운영 과정에서 발생하는 온실가스 배출 저감 기반을 마련하고자 합니다. 일강은 2026년 하반기 태양광 발전 설비 구축 완료를 목표로 사업 추진 방향과 운영 계획을 구체화하고 있으며, 이를 기반으로 2027년부터는 태양광 발전을 통한 자체 전력 생산 및 재생에너지 활용 체계를 본격적으로 운영하여 사업장 내 전력 사용량 일부를 재생에너지로 대체함으로써 에너지 비용 절감과 전력 운영 안정성을 확보하고, Scope 2(간접 온실가스 배출) 저감 활동을 단계적으로 확대해 나갈 것을 목표로 하고 있습니다. 아울러 일강은 향후 설비 운영 효율성, 유지관리 안정성, 사업장 적용성 등을 종합적으로 고려하여 재생에너지 활용 범위를 지속 확대해 나갈 예정이며, 친환경 생산체계 구축과 지속가능한 사업 운영 기반 강화를 통해 기후변화 대응 역량을 지속 고도화해 나가고자 합니다.



일강 1공장 태양광 예상 배치도

자연자본 보호

정책

생물다양성 보호 정책

일강은 사업 운영 과정에서 발생할 수 있는 생물다양성 저해 및 손실 리스크를 예방 하고, 지역사회의 생태계 보전 및 복원에 기여하기 위해 생물다양성 보호 정책을 수립하고 있습니다. 정책은 유엔 환경 계획, 생물다양성 협약, 멸종위기종 국제거래협약, IUCN¹⁾ 가이드라인 등 국제 기준을 참고하여 제정되었으며, 국내외 모든 사업장과 주요 협력사를 포함한 가치사슬 전반에 적용 및 준수를 권장하고 있습니다. 일강은 생물다양성 손 손실 방지²⁾를 기본 원칙으로 설정하고, 장기적으로 생태계에 긍정적인 영향을 창출하는 것을 목표로 하고 있습니다. 이를 위해 사업장 및 인근 지역의 생태적 특성을 고려하여 보호지역을 정의하고, 생물다양성 보호활동을 예방, 최소화, 복원, 상쇄 단계로 구분하여 체계적으로 이행하고 있습니다.

1) IUCN : International Union for Conservation of Nature, 세계자연보전연맹

2) 손 손실 방지 : 사업이나 개발로 인해 자연환경이 훼손되더라도, 최종적으로는 생물다양성의 총량이 줄어들지 않도록 관리

일강 생물다양성 보호 정책

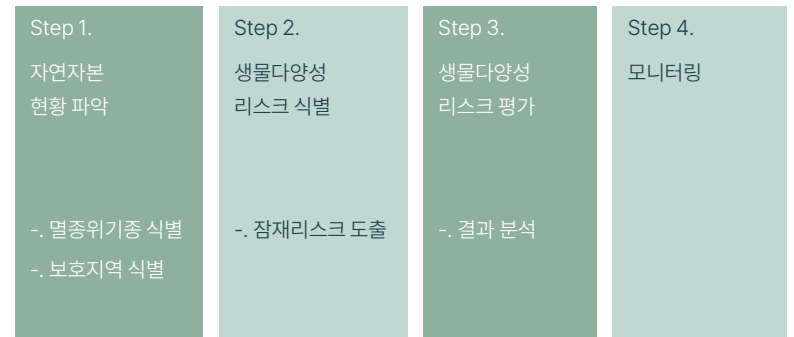
- 1) 사업장 입지 선정 시 생태적 영향을 사전 검토하고, 부정적 영향을 최소화한다.
- 2) 생물다양성 보전·복원·확대 활동을 추진하여 생태계에 긍정적 영향을 창출한다.
- 3) 사업장 인근 생태환경을 보호하고, 지역사회 산림 훼손 방지 및 생태계 보전활동에 기여한다.
- 4) 공급망 내 생물다양성 보호 정책을 확산하고, 지속가능 사업운영 체계를 구축한다.

전략

생물다양성 영향평가

생물다양성 영향평가는 사업 운영 과정에서 자연자본에 미치는 영향을 체계적으로 식별·평가·관리하기 위한 절차로, 일강은 사업장 인근 자본 현황 파악부터 리스크 식별, 영향평가, 지속적 모니터링에 이르는 전 과정 관리체계를 운영하고 있습니다. 평가는 국제적으로 활용되는 생물다양성 관련 공개 데이터와 평가 도구를 활용하여 정량·정성적 분석을 병행하는 방식으로 수행되고 있습니다. 일강은 향후 생물다양성 관련 데이터 축적 및 분석 체계를 지속적으로 고도화하고, 정기적인 모니터링을 통해 사업장 인근 생태환경 변화와 리스크 수준을 체계적으로 관리함으로써 자연 자본 보호 및 지속가능경영 기반을 강화해 나갈 계획입니다.

일강 생물다양성 영향평가 절차



자연자본 보호

전략

생물다양성 영향평가

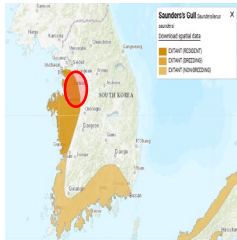
일강은 IUCN 적색리스트, 환경공간정보서비스, WWF BRF¹⁾ 등을 활용하여 사업장 인근 멸종위기종, 보호지역, 생물다양성 관련 잠재 리스크를 식별하고 있습니다. 분석 결과를 바탕으로 자연 환경에 미치는 영향을 최소화하고, 생물다양성보전 활동을 체계적으로 관리해 나갈 계획입니다.

1) WWF BRF : World Wide Fund for Nature Biodiversity Risk Filter, 세계자연기금 생물다양성 리스크 필터

멸종위기종 식별


일강은 사업장 인근 생물다양성 현황을 파악하기 위해 IUCN(국제자연보전연맹) 적색리스트를 활용하여 멸종위기종 분포를 분석하고 있습니다.

일강 평택 1공장 인근 멸종위기종 식별 현황



등급	종
위급 (CR)	-
위기 (EN)	조류 5종
	양서류 1종
취약 (VU)	어류 1종
	조류 11종
취약 (VU)	포유류 2종
	양서류 1종
	균류 1종

일강 김제 2공장 인근 멸종위기종 식별 현황

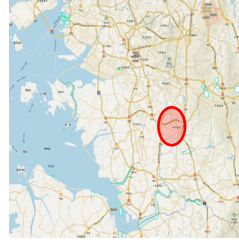


등급	종
위급 (CR)	-
위기 (EN)	조류 5종
	어류 1종
취약 (VU)	조류 11종
	포유류 2종
취약 (VU)	양서류 1종
	균류 1종

자연 접근성

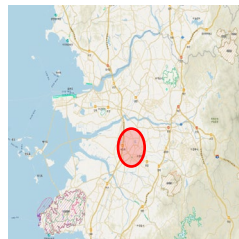
일강은 자연자본에 대한 영향을 사전에 검토하기 위해 환경공간정보서비스를 활용하여 사업장 인근 주요 보호구역의 분포를 분석하였습니다.

일강 평택 1공장 인근 보호지역 현황



구분	인접성
습지보호지역 (람사르 습지)	해당없음
국립공원	해당없음
공원보호구역	해당없음
생태계보호지구	해당없음

일강 김제 2공장 인근 보호지역 현황

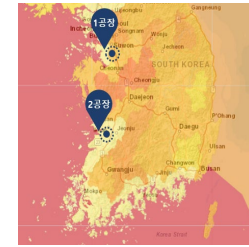


구분	인접성
습지보호지역 (람사르 습지)	해당없음
국립공원	해당없음
공원보호구역	해당없음
생태계보호지구	해당없음

리스크 식별 및 분석

WWF BRF를 활용하여 생물다양성 관련 잠재 리스크를 식별하고, 사업장별 영향을 분석했습니다.

생물다양성 압박요인



생태계 서비스



WWF BRF 리스크 평가 결과

구분	생물다양성 압박요인				생태계 서비스			
	해양변화	산림파괴	환경오염	지표점수	물 상태	공기 상태	지표점수	
	해당없음	낮음	중간	높음	매우 높음			
1공장	1.5	2.0	4.7	2.7	2.9	3.5	2.9	
2공장	1.5	1.5	4.5	2.3	3.0	3.5	3.0	

Introduction

ESG Framework

Environment

Social

노동인권

안전보건

공급망 ESG

Governance

Appendix

Social

노동인권 21

안전보건 28

공급망 ESG 31



노동인권

정책

인권관리체계

일강은 기업의 지속가능한 성장은 구성원의 권리 보호와 존중으로부터 시작된다는 인식 아래, 인권 리스크를 체계적으로 관리하기 위한 내부 관리 체계를 구축·운영하고 있습니다. 또한 최고경영진 주도의 의사결정 체계 하에 주요 부서가 참여하는 인권경영 협의체를 운영하여, 인권경영 추진 현황 및 주요 이슈를 정기적으로 관리·감독하며 인권경영 체계의 실효성과 운영 기반을 지속적으로 강화하고 있습니다.

인권경영 거버넌스 조직도



인권경영 정책

일강은 모든 사업 활동에서 인간의 존엄성과 권리를 존중하는 것을 기본 원칙으로 삼고 있으며, 이를 기반으로 인권정책을 수립·운영하고 있습니다. 세계인권선언, UN 기업과 인권 이행원칙, 국제노동기구 헌장, OECD 다국적기업 가이드라인, OECD 실사 가이드라인 등 인권·노동 관련 국제 표준 및 가이드라인을 지지하며, 이를 기반으로 글로벌 인권경영을 추진하고 있습니다. 일강의 인권정책은 차별금지, 직장내 괴롭힘/성희롱 금지, 근로조건 준수, 인도적 대우, 결사 및 단체교섭의 자유 보장, 강제노동 및 아동노동 금지 조항, 산업안전 보장, 지역주민 인권보호, 고객 인권 보호를 포함하고 있으며, 이를 정기적으로 제·개정 하고 있습니다.

인권정책 기본원칙

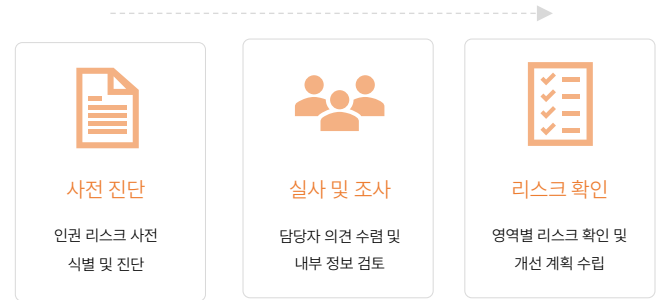
- | | |
|------------------------|----------------------|
| 제 1조. 차별금지 | 제 6조. 강제노동 및 아동노동 금지 |
| 제 2조. 직장 내 괴롭힘/ 성희롱 금지 | 제 7조. 산업안전 보장 |
| 제 3조. 근로조건 준수 | 제 8조. 지역주민 인권보호 |
| 제 4조. 인도적 대우 | 제 9조. 고객 인권보호 |
| 제 5조. 결사 및 단체교섭의 자유 보장 | |

노동인권

리스크 관리

인권 영향평가

일강은 인권 리스크를 사전에 식별하고 예방하기 위해 서면 진단을 기반으로 체계적인 사전 점검을 실시하고 있습니다. 담당자 의견 수렴을 통해 확보한 내부 정보를 바탕으로 잠재적 인권 리스크를 도출하고 있으며, 식별된 리스크에 대해서는 개선 방향을 수립하여 완화 및 예방 조치를 지속적으로 추진하고 있습니다.



인권 교육

일강은 임직원의 인권 인식 제고와 상호 존중 기반의 조직문화 정착을 위해 전 임직원을 대상으로 인권경영 교육을 정기적으로 실시하고 있습니다. 성희롱·직장 내 괴롭힘·차별 금지·개인정보 보호 등 직장 내 인권과 관련된 주요 이슈를 중심으로 교육을 운영하며, 임직원이 인권존중의 가치를 업무 전반에서 실천할 수 있도록 지원하고 있습니다. 또한 사내 인트라넷 및 홈페이지 내 사이버신문고 등 다양한 소통채널을 운영하여 인권침해 관련 고충 및 신고사항에 대한 모니터링을 진행하고 있으며, 피해자 보호와 재발 방지를 위한 조치를 지속적으로 이행하고 있습니다.



생활임금 수준 검토 및 개선 노력

일강은 임직원의 안정적인 생활 기반 보장과 삶의 질 향상을 위해 사업장별 생활임금 수준에 대한 정기적인 분석 및 검토를 실시하고 있습니다. 생활임금 산정 시 사업장이 위치한 지역의 생활비 수준과 지방자치단체별 생활임금 기준을 비교 검토하여 각 사업장에 적합한 기준을 적용하고 있으며, 실제 지급 임금과의 격차 여부를 지속적으로 점검하고 있습니다. 2025년에는 전 사업장 재직 임직원을 대상으로 생활임금 충족 여부를 분석하였으며, 사업장별 생활임금 기준과 임직원 평균 통상임금을 비교한 결과 전반적으로 생활임금 수준을 상회하는 것으로 확인되었습니다. 또한 일부 외국인 근로자의 경우 숙식 지원 등 현물성 복리후생 제도를 함께 운영하고 있어 실질적인 생활 수준이 보장될 수 있도록 관리하고 있습니다. 일강은 생활임금 분석 결과를 인사 및 복지 운영 정책에 반영하고 있으며, 향후에도 생활임금 재산출 및 정기 모니터링 체계를 지속 운영하여 임직원의 안정적인 근로환경 조성과 지속가능한 조직문화 구축을 위해 노력해 나갈 계획입니다.

노동인권

지역사회 및 사회공헌

사회공헌 프로그램

일강은 지역사회와의 지속적인 소통과 상생협력을 바탕으로 다양한 사회공헌 활동을 추진하고 있습니다. 지역 복지시설 지원, 청소년 대상 사업장 견학 프로그램, 지역 농산물 소비 촉진 협약 체결 등 지역사회 발전을 위한 활동을 운영하고 있으며, 환경정화 활동 및 독거노인 가정 주거환경 개선 지원 등을 통해 지역사회 구성원의 생활환경 개선에도 기여하고 있습니다. 또한 지역 대학생 대상 취업 설명회와 산업단지 투자 협력 등을 통해 지역 인재 육성 및 지역경제 활성화에도 적극적으로 참여하고 있으며, 앞으로도 지역사회와 함께 성장하는 지속가능한 기업으로서 사회적 책임을 실천해 나갈 예정입니다.

평택시 '행복출씨 입양사업' 참여

'행복출씨 입양사업'은 기업 및 기관이 지역사회 내 특정 구역을 자율적으로 담당하여 환경정화 활동과 생활환경 개선 활동을 지속적으로 수행하는 지역사회 참여형 환경정화 사업입니다. 일강은 지역사회와의 상생 및 지속가능한 환경 조성을 위해 해당 활동에 참여하고 있으며, 사업장 인근 지역을 중심으로 정기적인 환경정화 활동을 실시하고 있습니다. 또한 임직원의 자발적인 참여를 기반으로 생활폐기물 수거, 거리 환경 개선 및 지역 환경보호 활동 등을 지속 추진하며 지역사회 환경 인식 제고와 깨끗한 도시환경 조성에 기여하고 있습니다. 이를 통해 일강은 지역사회와 함께하는 친환경 사회공헌 활동을 확대하고, 기업의 사회적 책임 실천과 지속가능한 지역사회 구축을 위해 노력하고 있습니다.



지역사회 독거노인 주거 환경 개선 활동

일강 사내 봉사동아리인 '나누리 봉사단'은 지역사회 내 도움이 필요한 독거노인 가정을 대상으로 주거환경 개선 봉사활동을 진행하고 있습니다. 임직원들은 독거노인 어르신 가정을 직접 방문하여 생활공간 정리 및 청소 활동을 지원하고, 보다 안전하고 쾌적한 주거환경이 유지될 수 있도록 환경 개선 활동을 실시하고 있습니다. 또한 단순한 환경정비 활동을 넘어 지역사회 취약계층과의 지속적인 소통과 교류를 통해 정서적 공감과 사회적 유대 형성에도 힘쓰고 있으며, 지역사회와 함께하는 나눔 문화 확산에 기여하고 있습니다. 일강은 앞으로도 임직원의 자발적인 참여를 기반으로 다양한 사회공헌 활동을 지속 확대하며 기업의 사회적 책임을 실천해 나갈 계획입니다.



'Here we go!' 청년 인재 발굴 및 육성 활동

일강은 청년 인재 육성과 지역사회 일자리 창출에 기여하기 위해 'Here We Go!' 프로그램에 참여하고 있습니다. 'Here We Go!'는 자동차 산업 분야에 관심 있는 청년들에게 직무 이해와 현장 중심의 교육 및 채용 연계 기회를 제공하는 인재육성 프로그램입니다. 일강은 대학 및 청년 구직자를 대상으로 기업 및 직무 설명회를 운영하며 자동차 산업과 제조 분야에 대한 이해를 높이고, 실질적인 직무 경험과 진로 탐색 기회를 제공하기 위해 노력하고 있습니다. 또한 미래 산업을 이끌어갈 우수 인재 발굴과 지역 고용 활성화에 기여하며, 지역사회와 함께 성장하는 지속가능한 기업으로서 사회적 책임을 실천해 나가고 있습니다.



노동인권

역량개발

인재상 및 육성 원칙

일강은 고객과 이해관계자가 요구하는 기업의 사회적 책임과 지속가능한 경영 실현을 위해 체계적 인사관리 시스템과 인재육성 체계를 구축하여 운영하고 있습니다. 임직원을 기업의 지속가능한 성장과 경쟁력을 이끄는 핵심 자산으로 인식하고 있으며, 개인의 역량 개발과 조직 경쟁력 강화를 위한 다양한 교육훈련 프로그램을 지속적으로 확대하고 있습니다. 신입사원부터 관리자 및 임원에 이르기까지 직급별 역할과 직무 특성을 고려한 맞춤형 교육체계를 운영함으로써 실질적인 업무역량 향상과 리더십 강화를 지원하고 있습니다. 또한 직무 전문성, 윤리의식, 조직문화, ESG 경영 등 다양한 분야의 교육을 통해 임직원이 변화하는 경영환경에 능동적으로 대응할 수 있도록 지원하고 있으며, 구성원과 회사가 함께 성장하는 지속가능한 조직문화 구축을 위해 노력하고 있습니다.

일강 인재상

1. 글로벌 리더로 성장하는 인재

일강의 인재는 각자 맡은 분야의 전문가가 되기 위해 항상 학습하고 자기개발에 매진합니다.

2. 정도와 원칙을 지키는 인재

일강의 인재는 업무수행 과정 및 결과에 대해 언제나 정당한 법과 원칙을 바탕으로 최선을 다합니다.

3. 변화를 주도하는 창조적 인재

일강의 인재는 진취적이며 유연한 사고로 변화를 추구하며 창의와 기술로 새로운 분야를 개척합니다.

4. 협력과 조화를 추구하는 인재

일강의 인재는 인간관계와 팀워크를 중시하고 상호 이해와 존중을 바탕으로 협력하여 성과를 창출합니다.

임직원 역량강화 교육

일강은 임직원의 성장과 발전을 위한 자기개발 지원 및 지속적인 인재 육성을 위해 다양한 교육 프로그램을 운영하고 있습니다. 연간 교육계획 수립 및 직급별 필수 교육 운영과 함께, 임직원이 직무 수행 과정에서 필요하다고 판단되는 전문 교육 및 역량 강화 과정을 직접 신청할 수 있도록 교육 신청 제도를 운영하고 있습니다. 이를 통해 직무 전문성 향상과 개인 역량 개발을 지원하고 있으며, 교육 이수 결과는 인사관리 및 역량개발 체계와 연계하여 체계적으로 관리하고 있습니다.

프로그램	내용	대상
신입사원 입문 교육	회사소개, 현장투어, 기본소양, 직업윤리, 직무별 OJT	신입사원
직무능력 향상 교육	직무 관련 능력 향상 사외교육 (온, 오프라인)	전 직원
관리자 핵심역량 강화 교육	직급별 역량 강화 교육 (사외강사 초빙)	대리 ~ 부장

경영 참여 및 성과 보상

일강은 임직원의 자율적인 참여와 창의적인 의견 제안을 장려하기 위해 사내 제안 제도를 운영하고 있으며, 업무 개선 및 효율화에 기여한 우수 제안에 대해서는 내부 기준에 따라 포상 제도를 운영하고 있습니다. 또한 공정하고 체계적인 성과평가를 기반으로 인센티브 제공 및 우수사원 포상 제도를 운영함으로써 임직원의 동기부여와 성과 창출을 지원하고 있습니다. 이를 통해 임직원의 적극적인 업무 참여와 자기주도적 문제 해결 역량 향상을 유도하고 있으며, 구성원의 성장과 역량개발을 지원하는 조직문화를 바탕으로 지속가능한 인재경영 체계 구축에 노력하고 있습니다.

노동인권

조직문화 개선

노사협의 채널 운영

일강은 임직원과의 원활한 노사 소통 강화를 위해 노동조합 운영과 별도로 정기적인 노사협의회를 운영하고 있습니다. 노사협의회를 통해 복지제도, 근무환경, 조직문화 개선 등 다양한 현안에 대한 임직원의 의견을 수렴하고 있으며, 상호 존중과 신뢰를 기반으로 협력적 노사관계 구축에 노력하고 있습니다. 2025년에는 총 86건의 협의 안건 중 53건을 처리하였습니다. 주요 협의 내용은 근무환경 개선, 복리후생 제도 운영, 임직원 고충사항, 작업환경 및 안전 관련 사항 등으로 구성되어 있으며, 협의 결과는 관련 부서 검토 및 개선 활동에 반영하고 있습니다.

멘토링 프로그램

일강은 신입사원의 안정적인 조직 적응과 구성원 간 원활한 소통 문화 조성을 위해 멘토링 프로그램을 운영하고 있습니다. 경험과 노하우를 보유한 선배 임직원과 신입사원 간의 교류를 통해 조직문화와 업무 이해도를 높이고, 구성원 간 신뢰와 유대감을 강화할 수 있는 소통 중심의 조직문화를 구축하고 있습니다. 또한 멘토링 프로그램을 통해 신입사원의 초기 적응 부담을 완화하고 조직 몰입도를 향상시키는 한편, 세대 간 소통과 협업 문화를 활성화함으로써 건강하고 지속가능한 조직문화 조성에 기여하고 있습니다.

소통채널 운영

일강은 임직원의 고충처리 및 공정하고 차별이 없는 평등한 조직문화 조성을 위해 사내 인트라넷을 통한 소통채널을 운영하고 있으며 외부 이해관계자와의 소통을 위해 홈페이지에 사이버신문고를 개설하여 운영하고 있습니다.

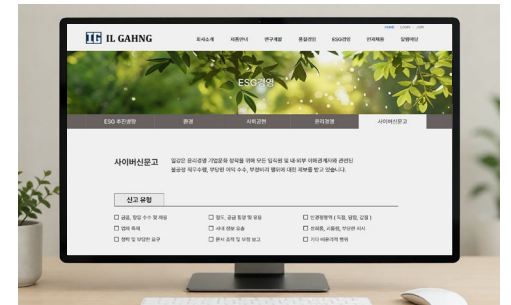
 외부 이해관계자 소통채널 www.daeseung.co.kr/esg/cyber.php



일강 노사간담회 실시



신입사원 멘토링 프로그램 매칭



소통채널 운영

노동인권

조직문화 개선

조직문화 캠페인

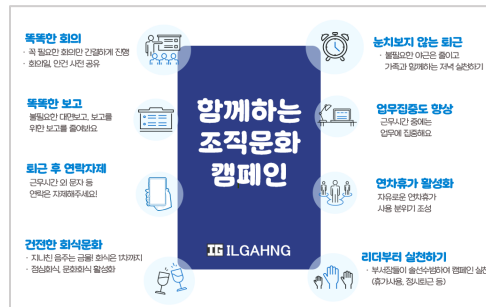
일강은 상호 존중과 배려를 기반으로 건강한 조직문화 조성을 위해 조직문화 개선 캠페인을 운영하고 있습니다. 불필요한 회의 및 보고 문화 개선, 정시퇴근 문화 확산, 연차휴가 활성화, 건전한 회식문화 정착 등 다양한 실천 활동을 통해 효율적인 업무환경·일과 삶의 균형 실현을 지원하고 있습니다. 또한 임직원 간 원활한 소통과 자율적인 조직문화를 바탕으로 지속가능한 근무환경 조성을 위해 노력하고 있습니다.

주니어보드

일강은 임직원 간 자유로운 의견 교류와 건강한 조직문화 조성을 위해 사원·주임·대리 직급 중심의 주니어보드를 월 1회 운영하고 있습니다. 조직문화, 복리후생, 근무환경, 소통 개선 등 다양한 주제에 대한 구성원의 의견과 제안을 수렴하고 있으며, 주니어 구성원들이 업무 수행 과정에서 겪는 고충사항과 조직문화 개선 요구사항을 직접 접수하여 관련 부서와 공유하고 개선 활동으로 연계하고 있습니다. 또한 안전 검토 결과와 개선 현황을 공유하며 소통과 참여 문화를 확대하고, 상호 존중 기반의 조직문화 조성에 기여하고 있습니다.

장기근속자 포상

일강은 회사의 성장과 발전에 기여한 임직원의 노고에 감사의 마음을 전하고 장기근속에 대한 자긍심을 높이기 위해 장기근속자 포상 제도를 운영하고 있습니다. 근속 기간에 따라 포상금 및 포상휴가 등을 지원하고 있으며, 임직원의 헌신과 성과를 존중하는 조직문화를 조성하기 위해 노력하고 있습니다. 이를 통해 임직원의 소속감과 조직 만족도를 높이고 안정적인 근무환경 구축에 기여하고 있습니다.



조직문화 캠페인



일강 주니어보드 워크샵



장기근속자 포상

노동인권

조직문화 개선

선택적 복지제도 (복지물)

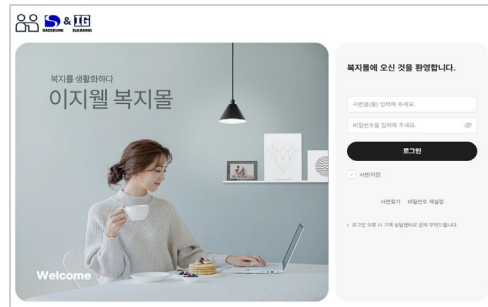
일강은 임직원의 자기계발과 삶의 질 향상을 위해 교육, 문화, 여가생활 등에 활용할 수 있는 선택적 복지제도를 운영하고 있습니다. 임직원에게 복지포인트를 제공하여 개인의 라이프스타일과 필요에 맞는 다양한 복지 서비스를 자율적으로 이용할 수 있도록 지원하고 있으며, 이를 통해 임직원의 만족도 향상과 건강한 조직문화 조성에 기여하고 있습니다.

여가 지원

일강은 임직원이 취미 활동과 소통을 통해 서로 교류하고, 건강한 조직문화를 형성할 수 있도록 다양한 여가 및 복지 지원 제도를 운영하고 있습니다. 동호회 운영 지원, 야유회 지원, 휴양시설 이용 지원 등을 통해 임직원의 재충전을 지원하고 있으며, 구성원 간 유대감 형성과 활력 있는 근무환경 조성을 위해 노력하고 있습니다. 또한 임직원의 정서적 안정과 삶의 질 향상을 위한 다양한 복지 프로그램을 지속 확대해 나가고 있습니다.

가정 지원

일강은 임직원의 안정적인 가정생활 및 일과 삶의 균형이 건강한 조직문화와 지속가능한 성장의 기반이라는 인식 아래 다양한 가족친화 제도를 운영하고 있습니다. 자녀 학자금 지원, 경조사 지원, 가정의 날 단축근무, 사내 대출 제도 등 임직원의 생활 안정과 가정 지원을 위한 복지제도를 운영하며, 구성원이 보다 안정적인 환경에서 업무에 집중할 수 있도록 지원하고 있습니다.



선택적 복지제도



동호회 활동 지원



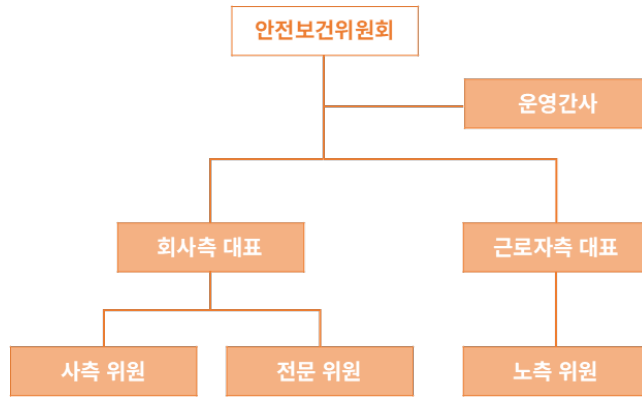
가정 지원

안전보건

거버넌스

안전보건 관리 체계

일강은 안전하고 건강한 근로환경을 조성하는 것을 기업의 기본 책임으로 인식하고, 전 사업장을 대상으로 임직원 대표로 위촉된 노사위원 및 사외 안전보건 전문위원으로 구성된 안전보건위원회를 매 분기별로 운영하고 있습니다. 사업장 내 안전 위험요소 및 건강 유해인자를 점검하고 지속적인 개선을 실시하고 있으며 결과공유 및 소통을 통해 안전하고 건강한 사업장을 만들기 위해 노력하고 있습니다.



위험요인 점검

사업장 내 유해요소 및 건강 유해인자 점검을 통한 개선 과제 도출



성과 공유 및 소통

점검 결과 및 개선 현황 공유로 투명한 소통과 신뢰 구축



지속적 개선

개선과제 발굴 및 운영체계 고도화를 통해 지속적인 개선활동 추진

정책

안전보건관리규정

일강은 임직원의 생명과 안전을 최우선 가치로 삼고 “중대재해 ZERO” 달성을 안전보건 경영의 핵심 목표로 설정하고 있습니다. 이를 위해 전 사업장에서 사전 예방 중심의 안전관리 체계를 구축하고, 위험요인의 선제적 발굴 및 개선 활동을 지속적으로 추진하고 있습니다. 또한, 전 임직원의 안전의식 제고와 참여를 기반으로 안전문화를 정착시키고, 안전보건 관련 법규 및 내부 규정을 철저히 준수하여 무재해 사업장 구현을 위해 노력하고 있습니다.

규정 주요 내용

- 안전보건 관련 법규 및 내부 규정 준수
- 전 임직원의 안전의식 제고와 자율적 참여
- 위험요인 선제 발굴 및 개선을 통한 사고 예방
- 협력사와의 안전보건 상생협력 강화

안전보건 경영방침 _ 중대재해 ZERO

인간존중

인간존중 사상을 바탕으로 모든 직원 및 근로자의 안전과 건강을 최우선 과제로 생각한다.

협력과 소통

지속적인 협력과 소통을 위한 점검 및 지원으로 문제점 해결방안을 모색하여 안전사고 예방에 역점을 두고 중대재해를 근절하기 위해 상호 협력을 유지하여 전 직원 및 근로자의 생명보호를 위해 안전을 최우선 한다.

안전보건

인증

안전보건경영시스템 (ISO 45001)

일강은 사업장에서 발생할 수 있는 산업재해 및 안전보건 리스크를 체계적으로 관리하고, 중대재해를 예방하기 위해 안전보건경영시스템 (ISO 45001) 을 구축·운영하고 있습니다. 이를 기반으로 정기적인 위험성 평가와 안전 점검을 수행하고 있으며, 매년 내부 점검 및 개선 활동을 통해 시스템을 지속적으로 유지 및 관리하고 있습니다. 또한 국내외 안전보건 관련 법규 및 규제 변화에 따른 요구사항을 분석하여 안전보건 관리 규정, 매뉴얼 등에 반영함으로써 관리 기준을 지속적으로 최신화하고 있습니다.



국제 표준 기반

ISO 45001 요구사항 기반
안전보건경영체계 구축

위험성 평가 및 점검

정기적 위험성 평가와 현장
점검을 통한 사전 예방 강화

지속적 개선

내부 점검 및 개선 활동을
통한 시스템 고도화

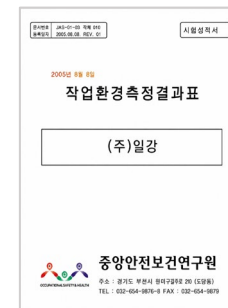
리스크 관리

위험성 평가

일강은 잠재적인 유해·위험요인을 사전에 식별 및 예방하기 위해 연 1회 이상 정기적으로 위험성 평가를 시행하고 있습니다. 정기 및 수시 위험성 평가를 통해 작업공정, 설비, 작업 환경 전반에서 발생 가능한 위험요인을 도출하고, 위험 수준에 따른 우선 순위를 설정하여 개선 활동으로 연계하고 있습니다.

작업환경 측정

일강은 임직원의 건강 보호와 쾌적하고 안전한 근무환경 조성을 위해 작업환경측정을 체계적으로 실시하고 있습니다. 사업장별로 연 2회 전문 외부기관과 협력하여 발암성 물질, 유해화학물질, 소음, 분진, 흥 등 주요 위해 요소에 대해 측정 및 관리하고 있습니다. 측정 결과는 관련 법적 기준과 비교·분석하여 기준 초과 또는 개선이 필요한 항목에 대해서는 즉각적인 개선 조치를 시행하고 있으며, 작업공정 개선, 보호구 지급 등 실질적인 작업환경 개선 활동으로 연계하고 있습니다.



작업환경 측정 결과표

측정 유해 인자	발암성·유해화학물질	소음 / 분진 / 흥
측정 주기	연 2회 (상/하반기)	연 2회 (상/하반기)
측정 기관	중앙안전보건연구원	중앙안전보건연구원
측정 대상	전 사업장	전 사업장
측정 결과	법적 규제치 만족	법적 규제치 만족

안전보건

리스크 관리

정기 건강 검진

일강은 임직원의 건강 보호와 질병 예방을 위해 체계적인 건강관리 프로그램을 운영하고 있습니다. 전 임직원 대상으로 매년 정기 건강검진을 실시하고 있으며, 제조 현장에서 근무하는 기능직 직원을 대상으로는 유해요인 노출 가능성을 고려한 특수건강검진을 병행하여 실시하고 있습니다. 또한, 건강 검진 결과 이상소견이 확인된 임직원 및 별도의 상담을 요청한 임직원을 대상으로 의료 분야 전문가와 연계한 보건관리 상담을 운영하고 있으며, 개인별 건강 상태에 따른 맞춤형 관리가 이루어질 수 있도록 지원하고 있습니다.

비상 대응 훈련

일강은 유사시 임직원의 안전을 확보하고 피해를 최소화하기 위해 체계적인 비상 대응 훈련을 실시하고 있습니다. 매년 관계 기관과 연계하여 지진, 화재 안전사고 등 다양한 비상 상황을 가정한 시나리오 기반 훈련을 운영하고 있으며, 비상대피, 인명구조, 화재진압 등 실제 상황을 반영한 대응 역량을 강화하고 있습니다.



임직원 건강검진

정기 건강검진을 통해 질병을 조기에 발견하고, 직원의 건강유지를 지원합니다.



보건관리 상담

전문의료진과 1:1 상담을 통해 개인별 건강 이슈를 관리합니다.



기능직 특수검진

유해요인 노출 가능성을 고려하여 특수검진을 실시해 근로자의 건강을 체계적으로 관리합니다.



비상대피 훈련

긴급 상황 발생 시 신속하고 안전한 대피를 위해 정기적으로 훈련을 실시합니다.



인명구조 훈련

심폐소생술 및 응급처치 등 인명구조 역량 강화를 위한 실전 중심 훈련을 진행합니다.



화재 진압 훈련

화재 발생 시 초기 대응 능력을 높이고, 피해 최소화를 위한 훈련을 실시합니다.

공급망 ESG

리스크 관리

협력사 행동규범

일강은 공급망에 대한 전반적인 ESG 리스크를 체계적으로 관리하고, 안정적이고 책임 있는 공급망을 구축하기 위해 원부자재 조달 단계부터 엄격한 기준을 적용하고 있습니다. 이를 위해 협력사 행동규범을 제정·운영하고 있으며, 협력사를 포함한 공급망 전반이 관련 법령과 국제 규범을 준수하도록 권고하고 있습니다. 협력사 행동규범은 부패방지, 공정거래, 수출통제 등 윤리 영역을 비롯하여 노동·인권, 안전·보건, 환경, 경영시스템 전반에 걸친 준수 기준을 포괄적으로 제시하고 있으며, 각 협력사가 사업 운영 과정에서 발생할 수 있는 ESG 리스크를 사전에 식별하고 관리할 수 있도록 실질적인 가이드라인 역할을 수행하고 있습니다. 아울러 일강은 협력사와의 지속적인 커뮤니케이션과 교육, 정보 공유를 통해 행동규범에 대한 이해도를 제고하고, ESG 경영이 공급망 전반에 내재화될 수 있도록 지원하고 있습니다. 이를 통해 단순한 규정 준수를 넘어 협력사와의 신뢰 기반 파트너십을 강화하고, 장기적으로는 상호 성장과 지속가능한 가치 창출을 실현하고자 합니다.



윤리경영

- 투명경영 및 반부패 원칙 준수
- 이해상충 방지 및 공정한 의사결정
- 공정거래 질서 확립
- 위조부품 사용 및 유통 방지
- 수출통제 및 제재 규정 준수
- 정보보호 체계 강화
- 책임 있는 자재 구매 준수



노동·인권

- 아동노동 및 강제노동 금지
- 차별 없는 공정한 고용 환경 조성
- 임금 및 복리후생의 적정성 확보
- 근로시간 관리 및 준수
- 인도적 근로환경 조성
- 결사의 자유 권리 보장



안전·보건

- 안전보건 경영시스템 구축 및 운영
- 기계·설비 안전관리 체계 확립
- 비상상황 대응 체계 구축
- 산업재해 예방 및 사고관리
- 정기적 위험성 평가 및 안전진단
- 임직원 건강관리 및 보건환경 개선



환경경영

- 환경경영 시스템 관리체계 운영
- 에너지 사용량 및 탄소배출량 관리
- 수자원 사용 및 폐수 관리
- 대기오염물질 배출 저감
- 폐기물 감축 및 자원순환 확대
- 화학물질 안전관리 강화



경영시스템

- ESG 준수 의지 및 책임 강화
- 전담 조직 및 담당자 지정
- 리스크 식별 및 관리 체계 운영
- 교육 및 내부 커뮤니케이션 활성화
- ESG 정보 관리 및 투명한 공개
- 고충처리 및 신고보호 체계 운영
- 협력사 관리 및 확산
- 규범 준수 점검 및 개선 이행

공급망 ESG

리스크 관리

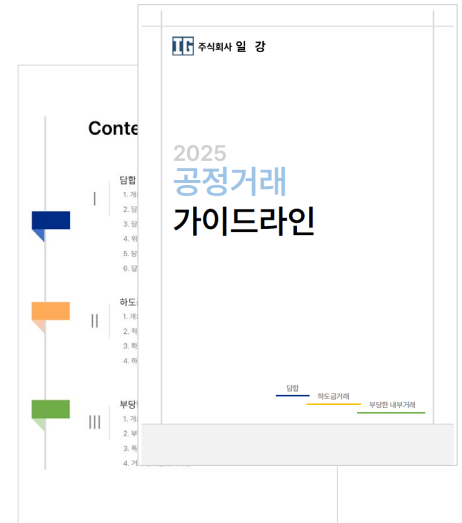
책임·분쟁광물

일강은 지속적인 분쟁과 인권침해 우려가 제기되는 고위험 지역에서 채굴되는 분쟁광물 및 책임광물의 사용 리스크를 관리하기 위해, 관련 법령과 국제 기준에 기반한 책임 있는 원자재 조달 체계를 운영하고 있습니다. 특히 협력사와의 협업을 통해 CMRT¹⁾, EMRT²⁾, AMRT³⁾ 데이터베이스를 구축하고 있으며, 협력사로부터 입고되는 원자재에 대해 IMDS⁴⁾ 등록 정보와 원산지 증명서를 접수·관리하여 공급망 내 광물 사용 현황을 지속적으로 모니터링하고 있습니다. 또한 OECD 분쟁광물 공급망 실사지침에서 요구하는 5-Step Framework (5단계 실사 체계) 를 기반으로 관리 프로세스를 정립하고 있습니다. 이를 통해 책임 있는 광물 사용 정보 수집, 공급망 리스크 식별 및 평가, 리스크 완화 계획 수립, 현장 실사 및 검증, 이행 결과 보고까지의 절차를 체계화하고 있으며, 책임 있는 원자재 조달 정책이 실질적으로 이행될 수 있도록 지속적으로 관리 수준을 고도화하고 있습니다.

- 1) CMRT : Conflict Minerals Reporting Template, 분쟁광물 보고 양식
- 2) EMRT : Extended Minerals Reporting Template, 확장 광물 보고 양식
- 3) AMRT : Additional Minerals Reporting Template, 추가 광물 보고 양식
- 4) IMDS : International Material Data System, 국제 재료 데이터 시스템

공정거래

일강은 투명하고 공정한 거래질서 확립을 지속가능경영의 핵심 원칙으로 인식하고, 모든 협력사와 기본거래계약서 및 공정거래 협약을 체결·운영하고 있습니다. 이를 기반으로 거래 전 과정의 공정성과 객관성을 확보하고, 관련 법령 및 내부 기준에 근거한 책임 있는 거래 문화를 구축하고 있습니다. 또한, 내·외부 이해관계자 간 발생할 수 있는 이해상충을 사전에 예방하고 공정거래 위반 행위에 대한 신속하고 공정한 대응 체계를 마련하기 위해 익명성이 보장된 신고채널을 운영하고 있습니다. 접수된 사항은 독립적이고 객관적인 절차에 따라 검토되며, 위반 행위에 대해서는 엄정한 조치를 통해 재발 방지와 내부통제 체계 강화를 지속 추진하고 있습니다. 아울러 일강은 임직원의 공정거래 준법 의식 제고와 실무 적용성 강화를 위해 공정거래 가이드라인을 제정·운영하고 있습니다. 해당 가이드라인에는 업무 수행 과정에서 발생 가능한 주요 위반 사례와 유의사항을 포함하여, 임직원이 관련 법령과 기업의 내부 기준을 명확히 이해하고 일상적인 의사결정 과정에서도 자율적으로 준수할 수 있도록 지원하고 있습니다. 동시에 주요 협력사에도 해당 가이드라인을 공유함으로써 거래 과정에서 발생할 수 있는 공정거래 리스크를 사전에 식별·예방하고, 상호 신뢰 기반의 건전한 공급망 관리체계를 강화하고 있습니다. 일강은 앞으로도 협력사와 함께 성장하는 지속가능한 공급망과 건전한 산업 생태계 조성에 기여해 나갈 것입니다.



Introduction

ESG Framework

Environment

Social

Governance

윤리경영

정보보안

Appendix

Governance

윤리경영 34

정보보안 37

윤리경영

정책

윤리헌장

일강은 투명하고 공정한 경영을 바탕으로 윤리적 책임을 실천하며, 이해관계자와의 신뢰를 기반으로 지속가능한 성장을 추구하고 있습니다. 이러한 경영 철학을 구체화하기 위해 윤리헌장을 제정·선포하였으며, 윤리헌장은 임직원의 의사결정과 행동 전반에 적용되는 기본 원칙이자 가치 판단의 기준으로 활용되고 있습니다. 윤리헌장은 법과 규정 준수를 넘어 공정성, 책임성, 투명성, 상생협력 등 기업이 지향해야 할 핵심 윤리 가치를 담고 있으며, 고객 및 협력사를 포함한 모든 이해관계자와의 신뢰 구축을 중요 원칙으로 삼고 있습니다. 또한 사회적 책임 이행과 건전한 기업문화 정착을 통해 기업 활동 전반에서 지속가능한 가치를 실현하고자 하는 일강의 경영 방향을 반영하고 있습니다. 일강은 윤리헌장을 기반으로 윤리적 가치가 조직문화 전반에 내재될 수 있도록 노력하고 있으며, 책임 있는 경영활동과 투명한 기업 운영을 통해 지속가능한 경영체계를 강화해 나가고 있습니다.

행동강령

일강은 윤리경영의 실질적 이행을 위해 임직원이 업무 수행 전 과정에서 준수해야 할 구체적인 기준과 원칙을 담은 윤리 행동강령을 수립하여 운영 중에 있습니다. 행동강령은 법규 준수, 공정한 거래, 이해관계자 존중, 인권 보호, 환경 책임, 정보보호 등 기업 활동 전반에 걸쳐 발생할 수 있는 다양한 윤리 리스크에 대한 판단 기준을 제시하며, 임직원의 일상적 의사결정과 행동에 일관된 기준을 부여하고 있습니다.



투명경영 (반부패·이해상충 방지, 수출 제한 준수)

투명한 의사결정과 법규 준수를 기반으로 신뢰받는 경영을 실천한다.



공정한 직무수행 (반경쟁행위·불공정거래 방지)

원칙과 기준을 준수하며 공정하고 책임감 있게 직무를 수행한다.



상생협력 (불공정거래·부적절 수취 금지)

고객 및 협력사와 상호 존중과 신뢰를 기반으로 동반성장을 추구한다.



사회적 책임 (사회공헌·환경보호)

기업의 사회적 역할을 인식하고 지속가능한 사회 발전에 기여한다.



정보보호 (고객 정보·지적 재산권 보호)

회사의 정보와 고객의 개인정보를 안전하게 보호한다.



위조부품 방지 (위조 원재료·부품 방지)

위조 및 승인되지 않은 부품 사용을 방지하고 품질 신뢰성을 확보한다.

윤리경영

리스크 관리

임직원 윤리교육

일강은 임직원의 윤리의식 내재화와 윤리경영 실천 역량 강화를 위해 2023년부터 자체 교육 콘텐츠를 제작·운영하며 정기적인 윤리교육을 실시하고 있습니다. 교육은 기업윤리, 직업윤리, 주요 위반사례 등을 중심으로 구성되어, 임직원이 윤리경영의 중요성을 체계적으로 이해하고 업무 전반에서 자율적으로 준수할 수 있도록 지원하고 있습니다. 또한, 교육 자료를 사내 인트라넷에 상시 게시하여 임직원이 언제든지 열람할 수 있도록 하고, 자기주도적 학습이 가능한 환경을 조성함으로써 윤리 리스크를 사전에 예방하고 조직 전반의 윤리문화 정착을 지속적으로 강화하고 있습니다.

2025년 윤리교육 구성

- | | | |
|---|--|---|
| 1. 기업윤리와 ESG 경영 | 2. 직장에서의 직업윤리 | 3. 윤리정책 위반 신고 |
| <ul style="list-style-type: none"> ESG 경영의 핵심 키워드 사내 윤리경영 프로세스 기업윤리 위반사례 | <ul style="list-style-type: none"> 직업윤리 개념 및 구성 요소 직업윤리 구축 5가지 직업윤리 위반 사례 | <ul style="list-style-type: none"> 신고대상 위반 사항 신고 방법 |



준법위반행위 신고채널

일강은 임직원을 포함한 모든 이해관계자가 투명하고 공정한 윤리경영에 참여할 수 있도록 공식 홈페이지 내 신고채널인 '사이버 신문고'를 운영하고 있습니다. 해당 채널을 통해 윤리정책에 대한 다양한 의견과 윤리위반 사례를 상시적으로 접수·관리하며, 접수된 사항에 대해서는 신속하고 공정한 절차에 따라 조치하고 있습니다. 또한 이해관계자와의 열린 소통을 기반으로 윤리 리스크를 사전에 식별하고 대응함으로써, 윤리경영 체계의 실효성을 지속적으로 강화하고 있습니다. 앞으로도 일강은 신뢰 기반의 소통 구조를 바탕으로 윤리경영의 고도화와 지속적인 개선을 추진해 나가겠습니다.

※ 홈페이지 사이버신문고 (www.dae-seung.co.kr/esg/cyber.php)

윤리경영

이해관계자 소통

주요 이슈 및 커뮤니케이션

일강은 기업의 사회적 책임 이행과 지속가능한 경영 체계 강화를 위해 다양한 이해관계자와의 적극적인 소통을 추진하고 있습니다. 임직원, 정부, 지역사회, 고객, 협력사 등 주요 이해관계자를 체계적으로 정의하고, 각 이해관계자의 기대와 요구사항을 정기적으로 파악하여 경영 의사결정에 반영하고 있습니다. 다양한 커뮤니케이션 채널을 통해 수집된 의견을 단순 수용하는 데 그치지 않고, 주요 이슈를 분석·검토하여 경영 전략 및 운영 전반에 실질적으로 반영될 수 있도록 관리체계 고도화를 목표로 하고 있습니다.

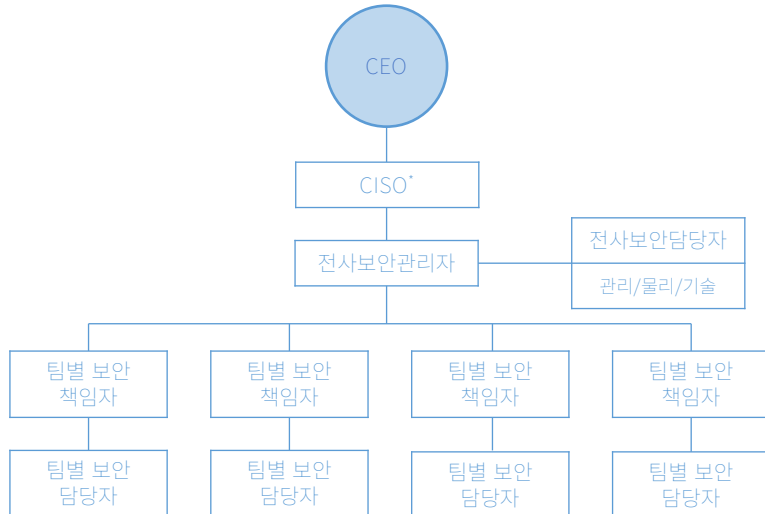
구분	임직원	정부	지역사회	고객	협력사
관심사항	<ul style="list-style-type: none"> 건강 및 복리후생 공정한 보상체계 및 성과 인정 안전하고 쾌적한 근무환경 경력개발 및 교육 확대 워라벨 및 근무 유연성 조직문화 개선 	<ul style="list-style-type: none"> 인권 보호 및 노동기준 준수 공정거래 및 법규 준수 환경규제 고용 창출 및 지역경제 기여 사회적 책임 	<ul style="list-style-type: none"> 지역경제 활성화 및 일자리 창출 환경 보호 및 오염 저감 사회공헌 및 지역사회 기여 지역 주민과의 상생 협력 	<ul style="list-style-type: none"> 제품 품질 및 신뢰성 안정적 공급망 구축 원가 경쟁력 및 납기 준수 지속가능 제품 및 친환경 대응 	<ul style="list-style-type: none"> 상생협력 및 동반성장 공정거래 및 투명한 계약 기술 지원 및 역량 강화 ESG 요구사항 대응
소통채널	<ul style="list-style-type: none"> 노사협의회 및 정기 간담회 사내 커뮤니케이션 플랫폼 익명 신고채널 및 고충처리 접수 안전보건위원회 정기 설문조사 및 만족도 조사 	<ul style="list-style-type: none"> 정부기관 및 규제기관 대응 공시 및 보고서 제출 정책 협의 및 공청회 참여 언론 및 보도자료 	<ul style="list-style-type: none"> 사회공헌 프로그램 및 봉사활동 지역 협력 및 파트너십 (MOU) 홈페이지 지역 간담회 및 커뮤니티 미팅 	<ul style="list-style-type: none"> 고객 만족도 조사 정기 미팅 및 기술 협의 세미나 및 간담회 	<ul style="list-style-type: none"> 협력사 평가 및 ESG 자가진단 간담회 및 교육 프로그램 고충처리 및 개선 요청 채널 설문조사

정보보안

거버넌스

책임과 역할

일감은 최고경영자 산하에 정보보안 최고책임자를 중심으로 전사 정보보안 거버넌스를 운영하고 있습니다. CISO는 정보보안 정책 수립과 보안/침해사고 대응에 대한 총괄적 관리 역할을 수행하며, 전사보안관리자를 통해 보안 운영 체계를 체계적으로 관리합니다. 전사보안담당자는 관리·물리·기술 영역별 보안 활동을 수행하며, 전사적인 보안 대응 및 관리가 유기적으로 이루어질 수 있도록 지원하고 있습니다. 또한 각 부서별 보안책임자와 보안담당자를 중심으로 현장 단위의 보안 관리 체계를 구축하여, 보안 리스크에 대한 신속한 대응과 지속적인 관리가 이루어질 수 있도록 운영하고 있습니다.



*CISO : Chief Information Security Officer, 전사 정보보안 최고 책임자

리스크 관리

사고 대응 프로세스

일감은 정보자산 보호와 안정적인 업무 운영을 위해 보안/침해사고에 대한 1)예방, 2)감지, 3)대응, 4)사후조치 전 단계에 걸친 체계적인 대응 프로세스를 수립·운영하고 있습니다. 이를 통해 보안 리스크를 사전에 관리하고, 사고 발생 시 신속하고 체계적인 대응을 통해 피해를 최소화하고 있습니다.

1) 사고 예방

- 취약점 점검 및 개선 조치
- 보안 이슈 발생 대비 대응 지침 배포

2) 사고 감지

- 시스템 로그 점검 및 모니터링 수행
- 악성코드, 비인가 접근, 계정 이상행위 등 징후 식별

3) 사고 대응

- 백업, 네트워크 차단 등 피해 확산 방지
- 침해 경로 분석 및 전사보안 책임자 보고

4) 사후 조치

- 추가 침해 여부 확인
- 백업 기반 시스템 복구
- 취약점 점검 및 재발 방지 대책 수립

5) 지속적 개선

- 사고 대응 기록 유지 및 관리
- 보안 교육 및 공지 시행

Introduction

ESG Framework

Environment

Social

Governance

윤리경영

정보보안

Appendix

정보보안

리스크 관리

기술 보안 관리

일강은 기술보안담당자를 중심으로 정보기술 전반에 대한 보안 관리체계를 구축하고, 단말, 네트워크, 시스템 전 영역에 걸쳐 통합적인 기술보안을 운영하고 있습니다. 전체 전산자산은 보안 프로그램 적용과 접근통제를 통해 관리되며, 네트워크는 외부 접근 통제 및 인증 절차를 기반으로 운영됩니다. 또한 시스템은 계정관리, 접근통제, 로그관리, 취약점 점검 및 패치 적용을 통해 보안성을 유지하고 있으며, 개발·운영 환경 분리를 통해 안정적인 운영 기반을 확보하고 있습니다.

물리 보안 관리

일강은 비인가자로부터 회사의 시설, 인원 및 정보자산을 보호하기 위해 출입통제, 정보자산 반·출입 통제, 상황 모니터링 등 물리적 보안활동을 수행하고 있습니다. 사업장 내 설치된 CCTV 및 경비인력 운영을 통해 안전·사고·보안 현황을 실시간으로 확인하고 있으며, 보안상 출입 통제가 필요한 경우 물리보안담당자를 통해 보호구역을 설정·운영하고 있습니다. 보호구역은 중요도에 따라 제한구역, 통제구역, 사업장구역으로 구분하여 관리되며, 각 구역별 출입 기준과 통제 수준을 차등 적용하고 있습니다.

보안 사고 모의훈련

일강은 외부 스팸메일을 통한 정보유출 리스크를 예방하기 위해 정기적인 모의 훈련을 운영하고 있습니다. 전산팀은 사내 인트라넷 그룹웨어를 활용하여 스팸메일 모의 발송을 실시하고, 모니터링을 통해 임직원의 대응 현황을 점검하고 있습니다. 또한 열람 또는 대응 미흡 사례에 대해서는 추가적인 보안교육 및 보안 서약서 작성을 시행함으로써 임직원의 보안 인식을 제고하고, 전사 차원의 정보보안 대응 역량을 지속적으로 강화하고 있습니다.

정보보안 캠페인

일강은 임직원의 정보보안 인식 제고와 물리적 정보유출 리스크 예방을 위해 '클린데스크(Clean Desk)' 캠페인을 운영하고 있습니다. 임직원은 업무 종료 및 자리 이탈 시 서류·출력물 정리, 비밀번호 관리, 화면 잠금 설정, 공용기기 이용 후 자료 확인 등 기본적인 보안 수칙을 준수하도록 안내 받고 있으며, 이를 통해 일상적인 업무 환경에서의 보안 리스크를 사전에 차단하고 있습니다. 또한 매월 불시 점검을 실시하여 클린데스크 실천 여부를 점검하고 있으며, 우수 실천 임직원을 선정·포상함으로써 자발적인 참여를 유도하고 있습니다. 일강은 이러한 활동을 통해 임직원의 보안 인식을 강화하고, 정보보안 관리 수준을 지속적으로 향상시키고 있습니다.

Introduction

ESG Framework

Environment

Social

Governance

Appendix

환경

사회

지배구조

Appendix

환경	40
사회	44
지배구조	49

ESG Data

환경

온실가스 관리

구분	단위	2023	2024	2025
온실가스 직접배출량 (Scope 1)	tCO ₂ eq	5,891	4,759	5,635
온실가스 간접배출량 (Scope 2)	tCO ₂ eq	20,250	22,422	24,399
Scope 1, 2 합계	tCO ₂ eq	26,141	27,181	30,034
온실가스 집약도	tCO ₂ eq/억원	16.09	15.13	15.35

폐수 배출량

구분	단위	2023	2024	2025
폐수 배출량	ton	13	19	21

ESG Data

환경

에너지 관리

구분	단위	2023	2024	2025
전기	TJ	156.81	173.71	185.03
LNG	TJ	35.92	81.82	98.86
LPG	TJ	65.98	4.95	6.78
가솔린	TJ	0.23	0.36	0.37
경유	TJ	2.23	2.45	2.28
등유	TJ	0.04	0	0.02
에너지 총 사용량	TJ	261.21	263.29	293.34
에너지 집약도	TJ/억원	0.16	0.15	0.15

용수 사용량

구분	단위	2023	2024	2025
지하수	ton	-	-	2272
상수	ton	49,017	51,691	57,980
용수 총 사용량	ton	49,017	51,691	60,252

ESG Data

환경

폐기물 처리량

구분		단위	2023	2024	2025
발생	총 발생량	ton	922	1,217	2,701
	일반 폐기물	ton	166	0	52
	지정 폐기물	ton	756	1,217	2,649
재활용	총 재활용량	ton	737	974	2,582
	재활용률	%	79.9	80.0	96.3
	일반 폐기물	ton	112	0	52
	지정 폐기물	ton	625	974	2,530
처리	총 처리량	ton	185	243	118
	소각	ton	185	243	118
	매립	ton	0	0	0

ESG Data

환경

대기오염물질 배출량

구분	단위	2023	2024	2025
먼지	kg	1,090	800	1,882
SOx	kg	0	522	136
NOx	kg	4,500	4,310	1,619

환경법규 위반

구분	단위	2023	2024	2025
환경법규 위반 건수	건	0	0	0
벌금 및 과태료	원	0	0	0

생물다양성

구분	단위	2023	2024	2025
사업장 반경 10km 멸종위기종 식별	종	-	-	41

ESG Data

사회

임직원현황

구분			단위	2023	2024	2025
총 임직원 수			명	387	401	454
고용형태별	정규직	남성	명 (%)	370 (95.6)	377 (94.0)	421 (92.7)
		여성	명 (%)	8 (2.1)	13 (3.2)	14 (3.1)
	계약직	남성	명 (%)	9 (2.3)	11 (2.8)	14 (3.1)
		여성	명 (%)	0	0	5 (1.1)
	일용직	남성	명 (%)	0	0	0 (0)
		여성	명 (%)	0	0	0 (0)
성별	남성	명 (%)	379 (97.7)	388 (96.8)	435 (95.8)	
	여성	명 (%)	8 (2.3)	13 (3.2)	19 (4.2)	
연령별	20세 미만	명 (%)	0	0	0	
	20 ~ 30세	명 (%)	79 (20.5)	89 (22.2)	94 (20.7)	
	31 ~ 50세	명 (%)	244 (63.0)	244 (60.8)	279 (61.5)	
	51세 이상	명 (%)	64 (16.5)	68 (17.0)	81 (17.8)	
다양성	장애인	명 (%)	16 (4.1)	14 (3.5)	15 (3.3)	
	국가보훈자	명 (%)	0	0	0	
	외국인	명 (%)	61 (15.8)	78 (19.5)	91 (20.0)	
관리자	남성 (과장 이상)	명 (%)	37 (9.6)	34 (8.5)	36 (7.9)	
	여성 (과장 이상)	명 (%)	3 (0.8)	4 (1.0)	4 (0.9)	

ESG Data

사회

신규채용

구분		단위	2023	2024	2025
총 채용인원		명	148	133	152
성별	남성	명 (%)	148 (100)	130 (97.7)	148 (97.4)
	여성	명 (%)	0	3 (2.3)	4 (2.6)

퇴사

구분		단위	2023	2024	2025
총 퇴사인원		명	84	107	101
성별	남성	명 (%)	83 (98.8)	107 (100)	99 (98.0)
	여성	명 (%)	1 (1.2)	0	2 (2.0)

ESG Data

사회

육아휴직

구분		단위	2023	2024	2025
육아휴직자	전체	명	3	0	0
	남성	명 (%)	2 (66.7)	0	0
	여성	명 (%)	1 (33.3)	0	0
육아휴직 복귀	복귀율	%	0	-	-
	남성	명	0	0	0
	여성	명	0	0	0

임직원 교육

구분		단위	2023	2024	2025
시간	총 교육시간	시간	4,898	555	1,874
	1인당 교육시간	시간	12.7	1.4	4.1
비용	총 교육비용	원	44,349,270	3,678,000	15,738,000
	1인당 교육비용	원	114,598	9,172	34,665

ESG Data

사회

노사협의

구분		단위	2023	2024	2025
노사협의회 실시		회	8	8	12
안전처리	협의 안전	건	45	49	74
	처리 안전	건	38	35	60

임직원 건강검진

구분		단위	2023	2024	2025
건강검진 대상자		명	387	401	373
건강검진 실시자		명 (%)	387 (100)	401 (100)	373 (100)

임직원 안전보건교육

구분		단위	2023	2024	2025
교육 대상자		명	387	401	373
교육 이수자		명 (%)	387 (100)	401 (100)	373 (100)

ESG Data

사회

산업재해율

구분		단위	2023	2024	2025
총 안전사고 발생		건	3	5	8
산업재해	발생건수	건	3	5	8
	산업재해율	%	0.64	1.35	1.48
근로손실재해 (LTIFR) ¹⁾	발생건수	건	3	5	8
	근로손실재해율	%	0.65	1.04	1.47
사망사고		건	0	0	0

1) 근로손실재해 (LRIFR) : (근로손실재해건수 / 총 근로시간) × 200,000

노동/인권 제보 조치 결과

구분		단위	2023	2024	2025
제보 접수		건	0	0	0
조치 완료		건	0	0	0

ESG Data

지배구조

윤리교육 이수현황

구분		단위	2023	2024	2025
윤리교육	대상 인원	명	387	401	454
	이수 인원	명	368	380	432
	교육 이수율	%	95	95	95
성희롱 예방 교육	대상 인원	명	387	401	454
	이수 인원	명	387	401	454
	교육 이수율	%	100	100	100
직장 내 괴롭힘 교육	대상 인원	명	387	401	454
	이수 인원	명	387	401	454
	교육 이수율	%	100	100	100

윤리위반 신고 접수

구분		단위	2023	2024	2025
제보 접수		건	0	0	0
조치 완료		건	0	0	0

ESG Data

지배구조

부정부패

구분	단위	2023	2024	2025
총 발생 건수	건	0	0	0
법적 제재 건수	건	0	0	0

정보보안 사고 및 예방

구분	단위	2023	2024	2025
사고	총 발생 건수	0	0	1
	법적 제재 건수	0	0	0
예방	점검 건수	0	0	6
	스팸메일 모의훈련 위험비중	-	-	2.21

지식 재산권 침해

구분	단위	2023	2024	2025
총 발생 건수	건	0	0	0
법적 제재 건수	건	0	0	0



문의사항 (주)일강 경영기획팀

전화번호 031-610-8919

E-Mail white030020@ilgahng.com

홈페이지 www.ilgahng.com